



Dealurile Băilor Felix

Băile Felix – Cordău – Apateu – Cihei – Sânmartin – Băile Felix



Timaproximativ de parcurgere: 3-4 ore
Lungimea traseului: 17 km
Diferența cumulată de nivel: 175 m
Suprafața: asfalt, drum de piatră, drum de pământ
Grad de dificultate: ușor - mediu
Probleme: numeroase intersecții, câini de la stâne
Inedit: puncte de belvedere, zone forestiere frumoase, relief diversificat, fost poligon militar

Pentru parcurgerea cât mai comodă și în siguranță a acestui traseu vă recomandăm folosirea unor biciclete de tip mountain bike dotate măcar cu o suspensie pe față. Vă rugăm să vă pregătiți cu alimente și apă pentru hidratarea corespunzătoare și să țineți cont de lipsa magazinelor de pe traseu. Totodată, cască de protecție nu ar trebui să fie opțională, iar un telefon smart cu aplicația Google Earth (sau oricare alta ce permite încărcarea track-ului GPS) vă poate asigura să nu vă abateți de la traseu. Spor la pedalat!

Traseul începe în stațiunea Băile Felix, în fața Hotelului Internațional. Vis-a-vis de acesta se află Aleea Sărutului ce traversează pădurea Băile Felix spre complexul President. Imediat după ieșirea din incinta complexului se face dreapta pe drumul asfaltat DC64 și urmează o urcare scurtă și solicitantă de aproximativ 500m spre direcția satului Cordău.

Chiar înainte de capătul pădurii care se întinde pe partea dreaptă, vom coti la stânga pe un drum pietruit aflat în coborâre ușoară, printre case. La început acest drum va înaintea paralel cu pâraul Hidișel, aflat în stânga, iar în dreapta vom avea fostele livezi din zonă din care au mai rămas doar terasele pe care erau plantați pomii fructiferi.

La un moment dat drumul face o curbă la dreapta pe o vale pitorească, iar pe stânga vom avea o pădurice. Urcarea duce șerpuit spre satul Cordău, prin vechea livadă de stat, cu câteva priveliști de ambele părți. După ce intrăm în sat, facem a doua la dreapta și vom ajunge la Biserica Sf. Arhangheli Mihail și Gavril, situată într-o intersecție mai mare. De aici continuăm înainte pe drumul comunal asfaltat DC64, iar la ieșirea dintre case vom avea o priveliște largă asupra orașului Oradea pe dreapta și pădurile din zonă pe partea stângă.

După aproximativ 2km veți trece peste fosta cale ferată (nefolosită și poate greu de observat), iar imediat după aceasta faceți stânga pe un drum de pământ, unde aveți o secțiune de coborâre scurtă dar distractivă cu o vedere frumoasă spre vale. După coborâre va începe o urcare ușoară pe drumul de pământ ținând ușor stânga, până în vârful dealului, unde veți face o curbă de 90 de grade la dreapta, spre pădure, pe un drum forestier mixt de piatră și pământ. Traversați Pădurea Apateu și continuați tot înainte pe pășune pentru aproximativ 500m, fără să coborâți în vale, și veți ajunge într-un punct de belvedere superb asupra lacului Șauaieiu și pădurilor din jurul acestuia. În zonă e posibil să întâlniți turme de oi, fiind câteva stâne în apropiere, deci vă recomandăm viteză redusă în cazul în



care apar câini. Puteți scăpa ușor de ei cu o atitudine prietenoasă și câteva fluierături. În general și ciobanii turmelor sunt în apropiere.

După punctul de belvedere, ne întoarcem spre DC64 până la intrarea în satul Apatou și chiar la intrare în sat înaintăm pe drumul pietruit de la marginea pădurii care se află în dreapta noastră, până drumul face o intrare în pădure (tot pe dreapta), după care o mică cotitură spre stânga va deschide privirea spre drumul forestier ce ne va duce drept înainte, vizibil pe distanță mare, până la ieșirea din pădure. Această linie dreaptă are o lungime de 1 - 1,5 km.

Pădurea se continuă pe partea dreaptă dar drumul va înainta pe marginea ei. Dacă în pădure drumul a fost unul forestier și ușor de circulat, de la ieșire va fi mai înverzit și necirculat, urmele nemaifiind atât de clare. Ținem doar marginea pădurii și nu vom da greș.

În momentul în care pădurea se termină, pe dreapta în fața vom găsi fostul Poligon de Tragere al armatei pe care îl vom ocoli prin dreapta, pe pășune, pe lângă o veche fântână cu cumpănă spre direcția satului Cihei.

Înainte de intrarea în sat, undeva la mijlocul pășunii, pe partea dreaptă, vom găsi un drum de piatră cu câteva case pe partea stânga. Urmăm acest drum pe o ușoară coborâre, iar la capăt facem dreapta și ocolim complet satul mergând pe drumul paralel cu aceste case până la colțul pădurii Băile Felix. Chiar pe colțul pădurii vom găsi o intrare spre dreapta. După această intrare putem face o plimbare practic în orice direcție, iar pentru a ajunge înapoi în stațiunea Băile Felix va trebui să ținem oricare potecă din pădure spre partea stângă și vom ajunge ori la drumul european E79, ori direct în stațiunea Băile Felix, pădurea având o suprafață mică.

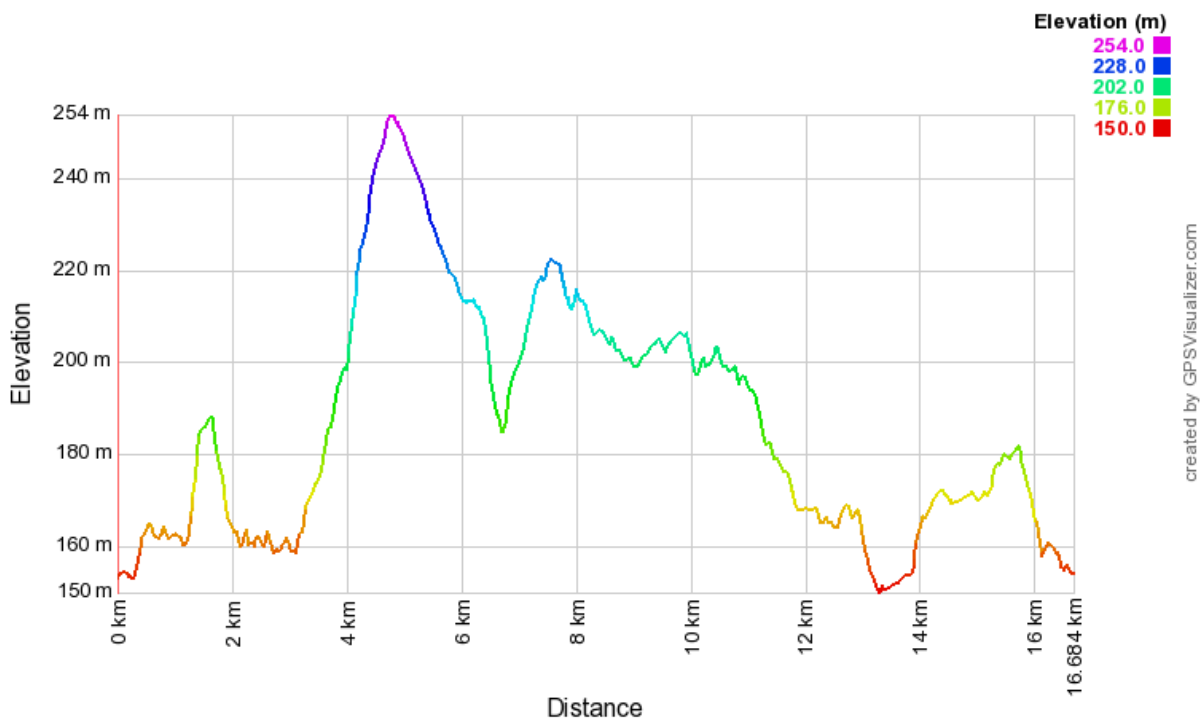


Figura 1: Grafic generat pe website-ul www.gpsvisualizer.com

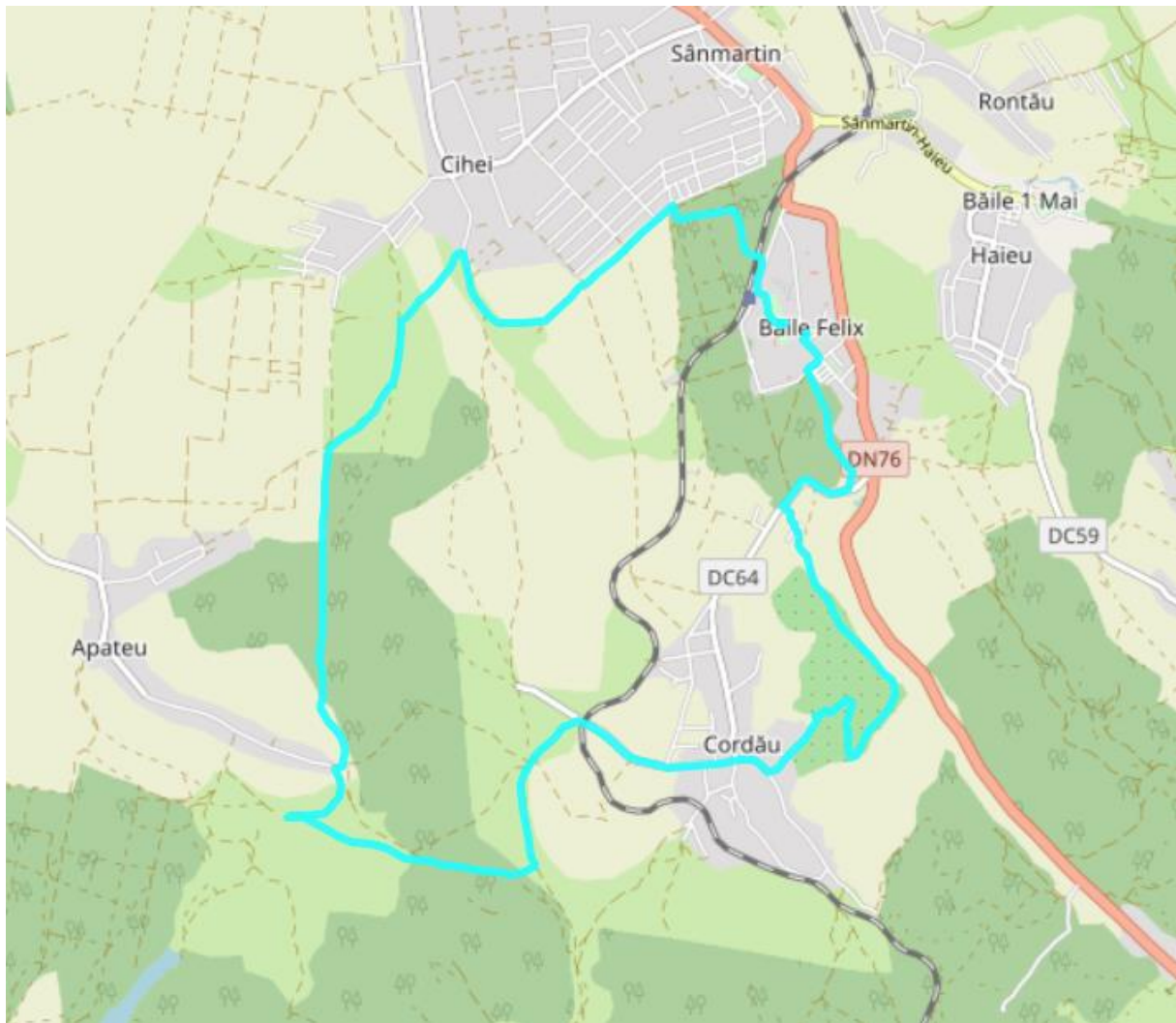


Figura 2: Hartă generată pe website-ul www.gpsvisualizer.com